

**Jihočeské centrum pro zdravotně postižené a seniory, o. p. s.**

# **Výroční zpráva 2025**

## **pracoviště Písek**



## Obsah

Úvodní slovo .....	3
Základní údaje .....	4
Pracoviště Písek.....	5
Poradna pro osoby se zdravotním postižením a seniory .....	6
Statistické údaje za rok 2025.....	9
Euroklíč .....	12
Vzdělávání.....	13
Akce .....	15
Ekonomické informace .....	16
Poděkování .....	17



## Úvodní slovo

Vážení,

v této výroční zprávě obdržíte informace o činnosti poradny Jihočeského centra pro zdravotně postižené a seniory, o. p. s. v Písku. Přestože v samotném názvu centra jsou uvedeny dvě cílové skupiny uživatelů, poskytujeme odborné poradenství i další kategorii, a to jsou pečující osoby. Ze statistiky případů se ukázalo, že je to stále se zvětšující skupina.

Děkujeme všem donátorům za finanční podporu, která pomáhá zajistit služby v potřebném rozsahu a kvalitě.

Jaroslava Houzimová



## Základní údaje

### **Jihočeské centrum pro zdravotně postižené a seniory, o. p. s.**

Sídlo organizace: SNP 559, 383 01 Prachatice

IČ: 26594463

Statutární zástupce – ředitelka: Mgr. Bc. Daniela Werbynská Laschová, MBA

Tel.: 602 273 257

E-mail: [reditelka@jczps.cz](mailto:reditelka@jczps.cz)

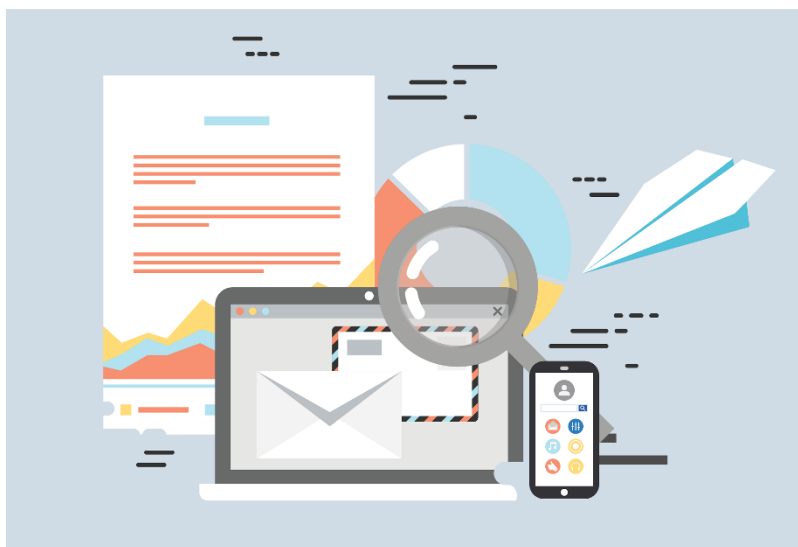
Web: [www.jczps.cz](http://www.jczps.cz)

Zakladatel: Národní rada osob se zdravotním postižením ČR, z. s.

Sídlo: Partyzánská 1/7, 170 00 Praha 7

IČ: 70856478

Jihočeské centrum pro zdravotně postižené a seniory, o. p. s. je zapsané dne 11. 9. 2013 v rejstříku obecně prospěšných společností u Krajského soudu v Českých Budějovicích. Organizace poskytuje sociální služby – odborné sociální poradenství podle § 37 zákona č. 108/2006, Sb. o sociálních službách, a to ambulantní formou. Pracoviště poraden se nacházejí v šesti městech Jihočeského kraje – v Českém Krumlově, Jindřichově Hradci, Písku, Prachaticích, Strakonících a Táboře.



## Pracoviště Písek

Adresa: Nádražní 2129, 397 01 Písek

Telefon: 722 922 397

E-mail: [pisek@jczps.cz](mailto:pisek@jczps.cz)

Web: [www.jczps.cz](http://www.jczps.cz)



Bankovní spojení: 2500582798/2010 Fio banka

Personální zajištění: vedoucí pracoviště a sociální pracovnice – Jaroslava Houzimová, DiS.

Hodiny pro veřejnost:

Pondělí 7.00 – 11.30 12.30 – 17.00

Úterý -----

Středa 7.00 – 11.30 12.30 – 16.00

Čtvrtek 7.30 – 11.30 12.30 – 15.30

Pátek -----



Schůzku si lze domluvit i mimo tyto hodiny.

Poradna se nachází v budově bývalého domu služeb na Budějovickém Předměstí, má bezbariérový přístup a je pouze několik metrů od zastávky městské hromadné dopravy Nádražní. Je možné přijet Truhlářskou ulicí k zadní straně traktu do bezprostřední blízkosti vchodu na pracoviště.

## **Poradna pro osoby se zdravotním postižením a seniory**

Služby poradny jsou zaměřeny jednak na základní poradenství, jednak, a to především, na poskytování poradenství odborného. Je bezplatné a poskytované všem bez ohledu na národnost, příslušnost k rase, náboženství, sexuální orientaci nebo politickou příslušnost.

Uživatelé jsou nejen zdravotně postižení a senioři, ale také jejich partneři, rodiny, blízcí, kteří se o ně starají, tedy pečující osoby. K jednotlivým klientům přistupujeme individuálně, s ohledem na jejich problém, situaci a možnosti. Snažíme se jim nejen podat patřičné rady a informace, ale také je podpořit v jejich aktivitě vše vyřešit. Naše služby mohou lidé využít podle přání i anonymně, aby se necítili ohroženi zneužitím údajů o své osobě. Takto lze postupovat v případech, kdy to dovolí průběh a zaměření poradenství.

### **Základní poradenství:**

- \* Poskytnutí informace směřující k řešení nepříznivé sociální situace prostřednictvím sociální služby.
- \* Poskytnutí informace o možnostech výběru druhu sociálních služeb podle potřeb osob a o jiných formách pomoci, například o sociálních dávkách.
- \* Poskytnutí informace o základních právech a povinnostech osoby, zejména v souvislosti s poskytováním sociálních služeb, a o možnostech využívání běžně dostupných zdrojů pro zabránění sociálního vyloučení a zabránění vzniku závislosti na sociální službě.
- \* Poskytnutí informace o možnostech podpory členů rodiny v případech, kdy se spolupodílejí na péči o osobu.

### **Odborné sociální poradenství:**

a) Zprostředkování kontaktu se společenským prostředím:

- zprostředkování navazujících služeb

Vyhledání a zprostředkování navazujících služeb a aktivit – zdravotnické služby, sociální služby, státní instituce, odborné služby.

b) Sociálně terapeutické činnosti:

- poskytnutí poradenství v oblastech orientace v sociálních systémech, práva, psychologie a v oblasti vzdělávání (tato základní činnost může být zajišťována poskytováním poradenství alespoň ve 2 z těchto oblastí),

Poradenství v těchto oblastech:

- \* Výhody a úlevy pro osoby se zdravotním postižením –
    - Průkazy TP, ZTP, ZTP/P, parkovací průkazy
    - Příspěvek na mobilitu, na zvláštní pomůcku, dálniční známka, daňové a poplatkové úlevy, zvýhodněné telekomunikační služby.
  - \* Pomoc při vyhledávání vzdělávání a zaměstnávání OZP.
  - \* Řešení mobility a soběstačnosti – informace o kompenzačních pomůckách, pomoc při jejich výběru, informace o příspěvcích, hrazení ze zdravotního pojištění.
  - \* Příspěvek na péči.
  - \* Zákon o sociálních službách
  - \* Poskytovatelé sociálních služeb – uzavírání smluv s uživatelem, úhrady za služby atd.
  - \* Pomoc při odstraňování architektonických bariér – úpravy vnitřních prostor a vstupů do budov, na komunikace, poradenství k projektu Euroklíč.
  - \* Důchodové pojištění.
  - \* Pomoc při orientaci v dávkách státní sociální podpory – příspěvek na bydlení, porodné, rodičovský příspěvek.
  - \* Dávky hmotné nouze – mimořádná okamžitá pomoc, doplatek na bydlení, příspěvek na živobytí.
  - \* Sociální, zdravotní a nemocenské pojištění; ošetrovné, dlouhodobé ošetrovné.
  - \* Způsobilost k právním úkonům – pomoc při vyřizování žádosti o omezení svéprávnosti, práva a povinnosti opatrovníků a opatrovanců.
- c) Pomoc při uplatňování práv, oprávněných zájmů a při obstarávání osobních záležitostí:
- pomoc při vyřizování běžných záležitostí,
  - pomoc při obnovení nebo upevnění kontaktu s přirozeným sociálním prostředím,
  - \* Vyplňování formulářů, sepsání žádostí, odvolání a dalších opravných prostředků proti rozhodnutím ve správních řízeních.
  - \* Doprovod a podpora při jednání na úřadech.
- d) Činnosti poskytující podporu pečujícím a činnosti, které spočívají v nácviku dovedností pečujících osob pro zvládnání péče o osoby závislé na jejich pomoci.

## **Zásady poskytování odborného sociálního poradenství:**

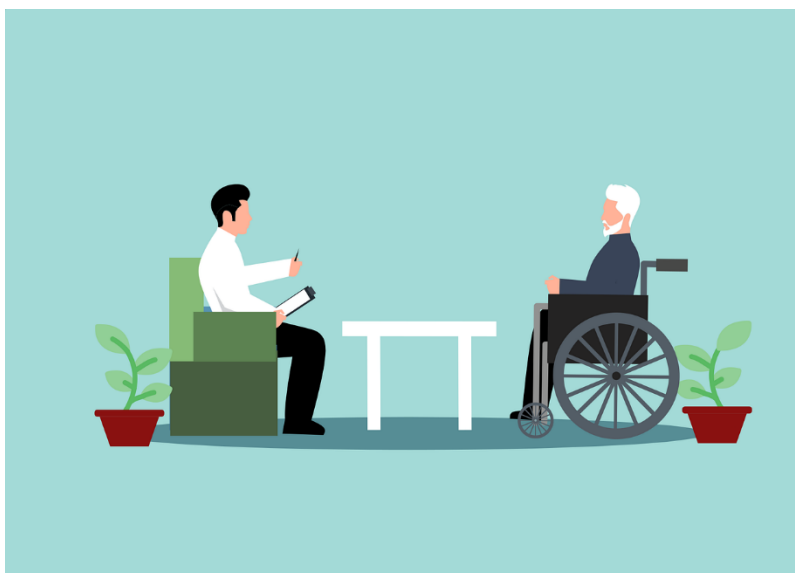
Bezplatnost služby.

Individuální a profesionální přístup pracovníků.

Podpora aktivního řešení nepříznivé sociální situace uživatele.

Podpora samostatnosti rozhodování uživatele.

Možnost anonymního poskytování služby.



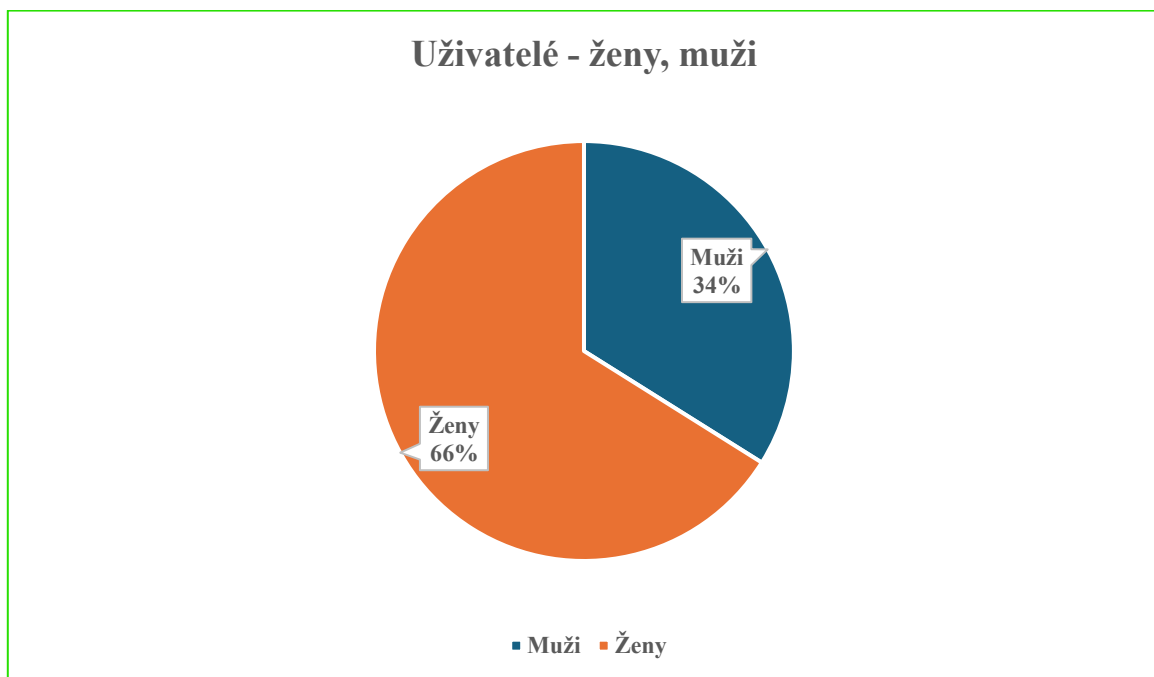
(Ilustrace)

## Statistické údaje za rok 2025

V roce 2025 využilo služeb JCZPS o. p. s. 171 uživatelů, z toho 58 mužů a 113 žen. Zvětšil se počet pečujících osob – 66, osob se zdravotním postižením bylo 58 a seniorů 47.

### Složení uživatelů (dle pohlaví)

Ženy	113
Muži	58

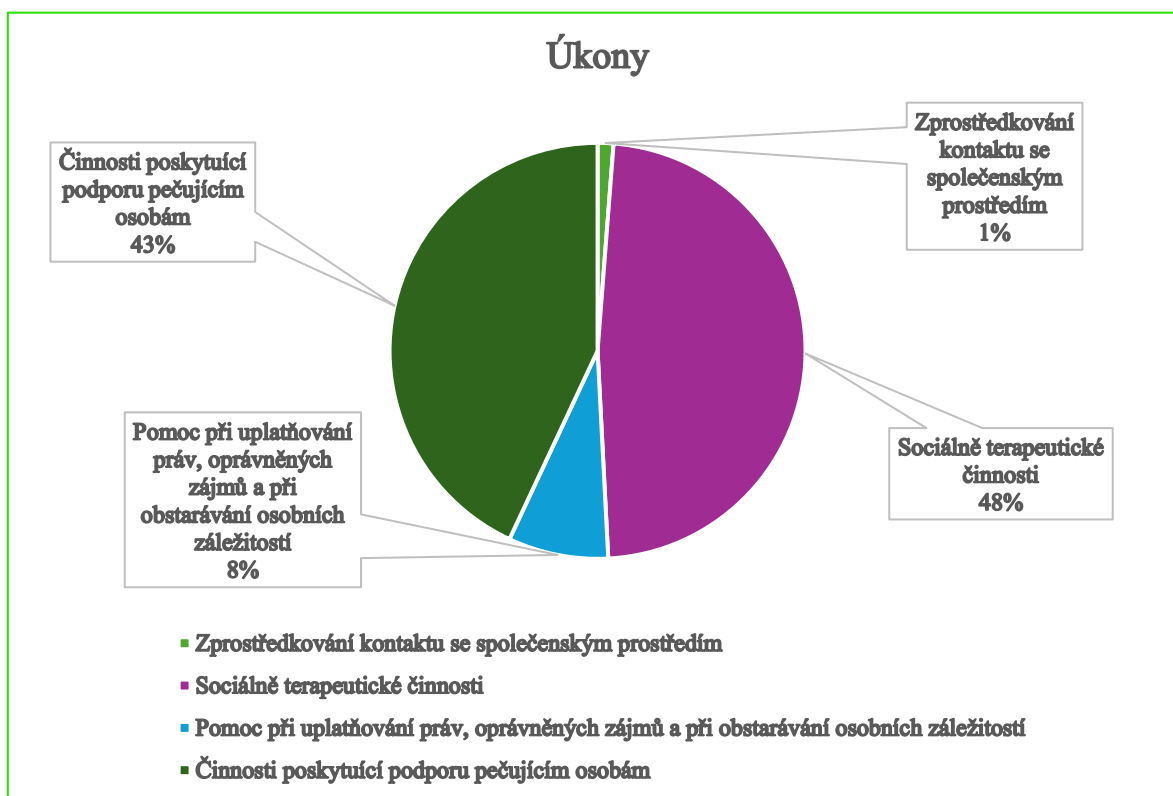


### Úkony:

- a) Zprostředkování kontaktu se společenským prostředím – 1 % z celkového počtu úkonů.
  - Vyhledání kontaktu na navazující sociální nebo zdravotnické služby, vyhledání kontaktu na odborné služby.
- b) Sociálně terapeutické činnosti – 48 % z celkového počtu úkonů.
  - Poradenství k příspěvku na péči, na mobilitu, na zvláštní pomůcky, průkazům OZP, výhodám pro OZP, poradenství ohledně kompenzačních pomůcek,

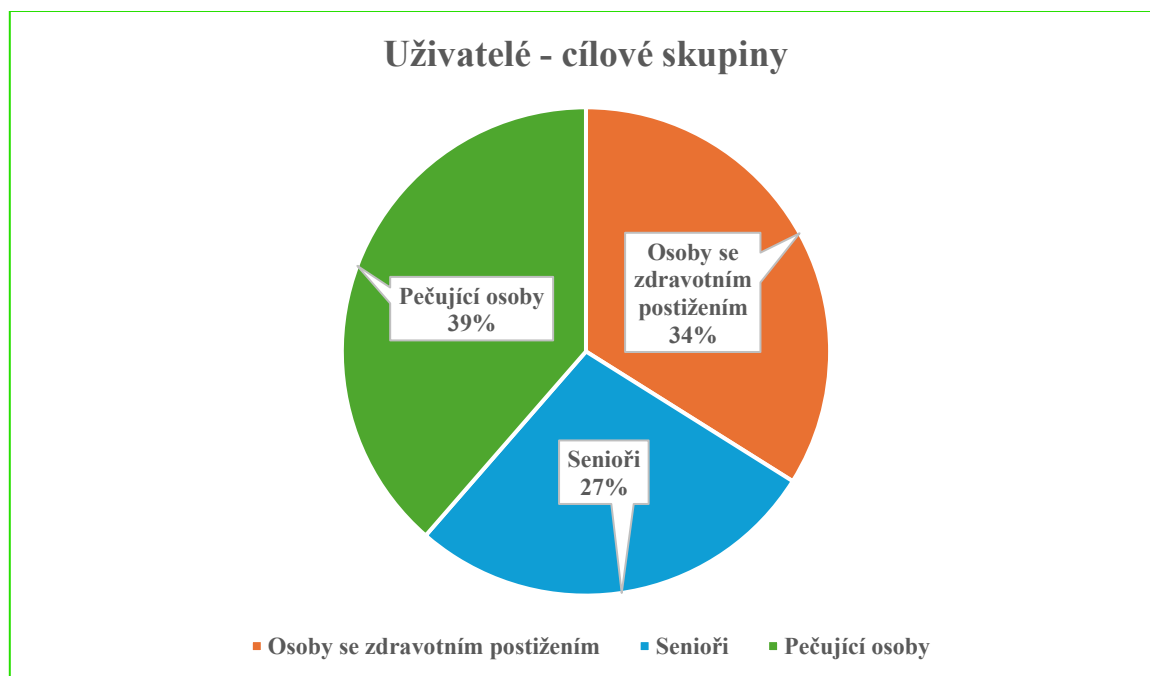
poradenství k pracovně právní oblasti OZP, dávkám hmotné nouze, příspěvku na bydlení, poradenství k řízení invalidních a starobních důchodů atp., poradenství k nástrojům omezení či zbavení svéprávnosti a právu a povinnostem opatrovníků a opatrovanců, poradenství pro neformální pečovatele.

- c) Pomoc při uplatňování práv, oprávněných zájmů a při obstarávání osobních záležitostí **8 %** z celkového počtu úkonů.
- Sepsání odvolání proti rozhodnutí ve správním řízení, pomoc při vyplňování formulářů žádostí.
- d) Činnost poskytující podporu pečujícím osobám – **43 %**



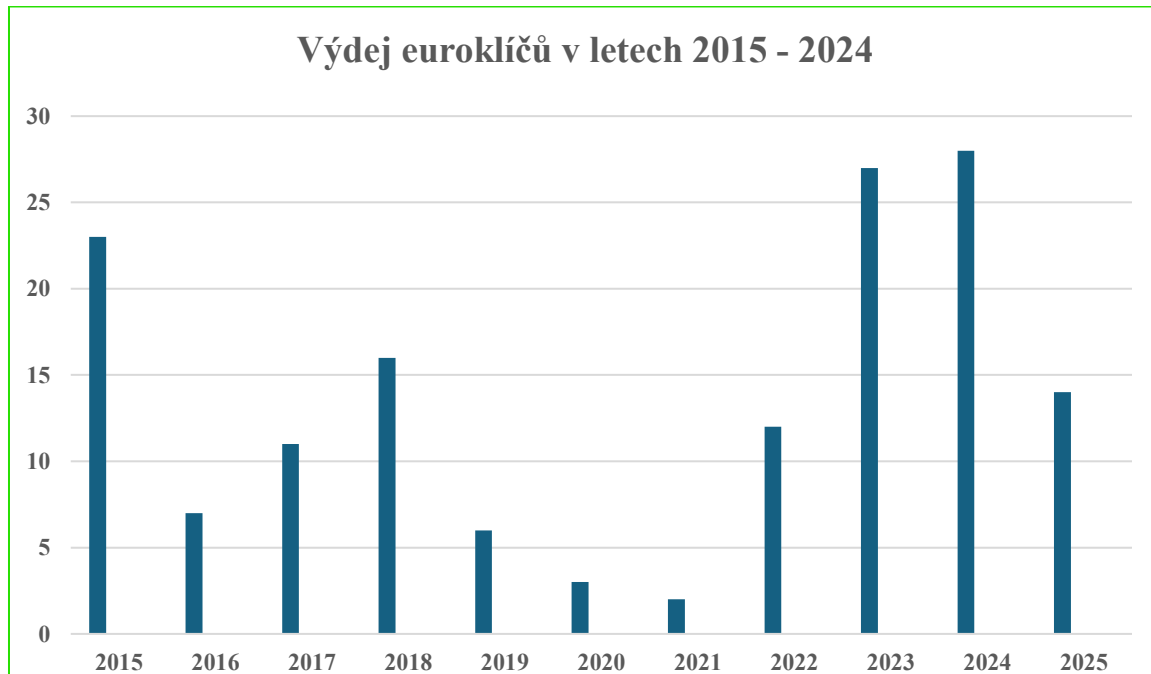
### Složení uživatelů (dle cílové skupiny)

<b>Celkový počet uživatelů</b>	<b>171</b>
Cílové skupiny uživatelů	
Osoby se zdravotním postižením	58
Senioři	47
Pečující osoby	66



## Euroklíč

Euroklíč je mezinárodní projekt, který v České republice realizuje Národní rada osob se zdravotním postižením ČR. I pracoviště Jihočeského centra pro zdravotně postižené a seniory, o. p. s. v Písku je jedním z distributorských míst, kde je možné po vyplnění Evidenční karty získat tento speciální klíč. Program je určen držitelům průkazu TP, ZTP, ZTP/P, diabetikům, onkologickým pacientům, lidem trpícím nespecifickými střevními záněty, močovými dysfunkcemi ale i rodičům dětí do tří let. Klíčem je možné odemknout místa osazená Eurozámekem. Jedná se o toalety, výťahy, schodišťové plošiny ve veřejných prostorech – např. na úřadech, nádražích, v obchodních centrech, čerpacích stanicích apod. Tento systém umožňuje výše zmíněným osobám snadnou dosažitelnost sociálních i technických zařízení. Na pracovišti v Písku bylo v roce 2025 vydáno zájemcům **čtrnáct euroklíčů**. Zájem byl ale mnohem větší. Vzhledem k jejich nedostatku bylo od března evidováno sedmnáct zájemců, kterým byly klíče vydávány po dodání na pracoviště tedy až od prosince 2025. V Písku jsou osazená eurozámky tato místa: WC na Úřadu práce, v prodejnách OBI, Tesco a Kaufland, v železniční stanici Písek – hlavní nádraží a nově v Městské knihovně.



## Vzdělávání

**Absolvovaná školení, kurzy, supervize**

**Školení**

**DIGI pro firmy**

Intenzivní kurz pracovníků JCZPS, o. p. s. ke zdokonalení využívání programu MS Office, který umožnil lepší propojení znalostí této technologie a praxe.



**Webinář k zákonu o přístupu výrobků a služeb**

Informace k zákonu, který má zaručit přístupnost výrobků a služeb co největšímu počtu osob, zvláště s ohledem na potřeby zdravotně postižených.

**Seznamte se s Helpionou**

Webinář k nové aplikaci Helpiona pro praktické využití v sociálních službách – evidence klienta, jeho požadavků, plánování služeb apod.

## **Školení BOZP a PO**

Pravidelné školení k ochraně nejen pracovníků, ale i uživatelů. Průvodce pro zaškolování nových pracovníků, včetně novinek v oblasti bezpečnosti práce.

## **Akreditované kurzy**

### **Sebemotivace, motivace, prokrastinace**

Seberozvojový kurz na udržení vlastní motivace v pracovním zatížení i v osobním životě – posouvat se vlastními silami.

## **Supervize**

Pravidelná setkání všech pracovníků JCZPS, o. p. s. se supervizorkou probíhají dvakrát ročně. Podporují se jimi kvalitní vztahy v kolektivu, osobní pohoda. Pomáhají řešit i případné problémy a situace s uživateli.



## Akce

### Den s integrovaným záchranným systémem

Jihočeské centrum pro zdravotně postižené a seniory, o. p. s. bylo osloveno zástupkyní Městské policie Strakonice Jaroslavou Krejčovou k účasti na akci pro studenty spolu se složkami IZS. Akce probíhala na strakonickém Podskalí a naši práci představily pracovnice z Písku a Strakonice.

Připraveny byly dva gerontoobleky, sada brýlí navozující různé oční nemoci a vady, mechanický invalidní vozík, hůl pro nevidomé a sluchátka pro tlumení zvuku. Všechny tyto pomůcky navozují alespoň rámcově pocit fyzického omezení, které prožívají lidé se zdravotním postižením nebo seniři.



## Ekonomické informace

### Výdaje

Osobní náklady (mzdy, zákonné pojištění)	676 698,-- Kč
Spotřeba materiálu (kancelářské potřeby, drobná reжіe)	6 350,-- Kč
Energie	17 621,26,-- Kč
Cestovné	4 089,-- Kč
Ostatní služby (telefony, poštovné, software, rozhlas, ekonomické a ostatní služby)	16 242,66,-- Kč
Nájem	36 000,-- Kč
Vzdělávání	7 344,-- Kč
Ostatní náklady (pojištění apod.)	3 453,-- Kč
<b>Celkem</b>	<b>767 797,92,-- Kč</b>

### Příjmy

Dotace MPSV	754 000,-- Kč
Dotace – města, obce na registrovanou sociální službu	25 000,-- Kč
Dary – města, obce na činnost	14 000,-- Kč
Tržby za vlastní výkony a zboží (půjčovné, provize a ostatní)	32 044,-- Kč
<b>Celkem</b>	<b>825 044,-- Kč</b>

## Poděkování

Za finanční podporu provozu Jihočeského centra pro zdravotně postižené a seniory, o. p. s., pracoviště Písek děkujeme především:

MPSV



Jihočeskému kraji



Městu Písek



Obci Albrechtice nad Vltavou



Obci Čimelice



Obci Putim



Obci Rakovice



---

Obci Zvíkovské Podhradí



**Zpracovala:**

Jaroslava Houzimová, DiS.

vedoucí JCZPS, o. p. s., pracoviště Písek